

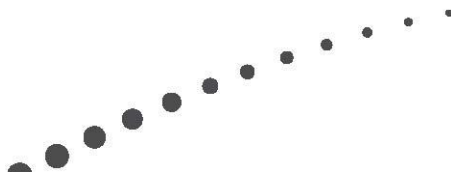
POC标准化实施指南

基础环境

03 XenDesktop基本安装及配置

版本：v2.0

www.citrix.com



修正历史2

第 1 章 基本过程3

第 2 章 安装参数及注意事项一览表.....3

第 3 章 安装虚拟桌面控制器（DDC）5

 3.1 准备虚拟机5

 3.2 安装 SQL Server 数据库.....6

 3.3 安装桌面控制器及相关核心组件.....16

 3.4 StoreFront 基本配置35

产品版本44

修正历史

修正	改变说明	更新者	日期
V1.0	新建	钱凯	2017年8月21日
V2.0	更新	王晨鸣	2020年3月

第1章 基本过程

本章节介绍了安装 XenDesktop 虚拟主机基础构架搭建的基本过程。其包括了：

- XenDesktop 虚拟主机组件安装
- 虚拟桌面许可文件的导入

本章节开始前，请确认 《PoC 手册 - 1 基础环境 - Lab 02 微软基础构架环境安装 1.0》已完成。并且确认有有效的测试 License 文件供测试使用。

术语：

- VDA: Virtual Desktop Agent 虚拟桌面代理程序，安装 Windows 10 的虚拟机中。
- DDC: Desktop Delivery Controller 虚拟桌面控制器即虚拟桌面调度服务器，负责所有的 VDA 注册和管理分配虚拟桌面，为用户与虚拟桌面建立连接的一个统一平台，它是 XenDesktop 的核心组件。
- Receiver: 思杰产品的客户端，用户通过安装 Receiver 就可以访问 XenDesktop 和 XenApp 的虚拟桌面和虚拟应用。
- StoreFront: 用来为用户登录展示应用、桌面以及思杰移动应用的统一登录站点。它像 AppStore 一样展现丰富多样的应用，使我们可以在任何设备上快速使用自己定制的应用。

第2章 安装参数及注意事项一览表

VDA 安装

项目	配置	备注及注意事项
VDA 安装模式	高级安装	
需要安装的虚拟桌面代理	虚拟桌面代理	
可选组件	包含 Citrix Receiver	
控制器位置	手工输入控制器位置： CTXDDC01.citrixlab.local	输入相应的 DDC 地址，建议使用 FQDN
虚拟桌面配置	保持缺省选项	包含了防火墙端口，桌面优化等选项

DDC 安装

项目	配置	备注及注意事项
----	----	---------

安装使用的用户	ctxadmin	注意，必须使用域账号进行安装。
选择安装组件	所有组件 包括 SQL Express	测试环境中，使用自带的 SQL Express 数据库。
防火墙配置	选择启用相应的端口	请直接关闭 Windows 防火墙。
部署方式	高级部署	
站点名称	Site	
主机	主机类型： Citrix XenServer 地址： http://192.168.50.150 用户名： root 密码：	
主机网络	选择相应的网络	一般缺省安装的话，是 Network 0
存储	选择相应的存储 本地或者共享存储	
主镜像	选择前面的 Win10 虚拟机	虚拟机必须已加入域，安装好 Guest tools, VDA，并且配置好 DDC 地址。
VM 数量	要创建的虚拟机数： 2 vCPU： 2 内存:2048(可根据需要调整) AD 位置： 选择相应的 OU	计算机账号将在选择的 OU 中创建。 建议使用单独的 OU，便于使用组策略进行管理。
用户	选择相应的用户组	比如 Domain Users 或者 Win 10 Users。建议在 AD 中预先创建好用户组
许可证文件位置		从本地硬盘上载许可证文件
编辑产品版本	版本： 铂金版 许可模式： 用户/设备许可	在测试中，使用铂金版（缺省安装设置成速成版）

第3章 安装虚拟桌面控制器（DDC）

3.1 准备虚拟机

在本章中，我们将从模板生成 DDC 虚拟机，并且配置 DDC 主机名和 IP 地址，加入活动目录，并配置 DDC 和 Storefront。由于本 LAB 中，License 服务运行于 DDC，请务必验证主机名和 License 文件中的主机名一致（大小写敏感）

为了规范，我们使用 ctxadmin 做为 XenDesktop 的管理员。如果未建此账号，请参考《PoC 手册 - 1 基础环境 - Lab 02 微软基础构架环境安装 1.0》在活动目录中，新建此账号，并加入 Account operator 组中。注意：不能将任何新建账号加入到域管理员组（Domain Admin）中。

当重新登陆时，用新创建的 XenDesktop 管理员账号（域账号）登陆到 XenDesktop 操作系统，然后按以下进行 Xendesktop 组件安装。（**注意，必须使用域账号来进行以下步骤安装**）

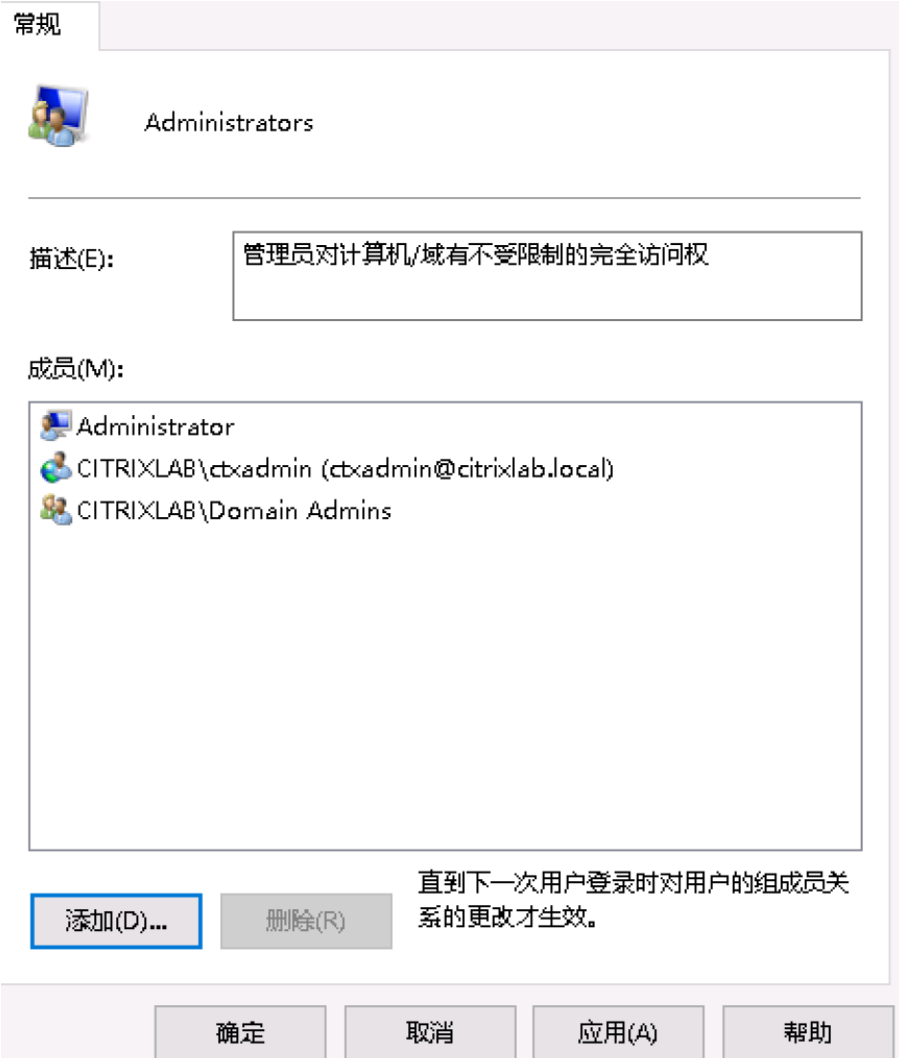
- 请确认您的 DDC 虚拟机是否通过模板创建的，需要确保该计算机的 SID 已经更新；
- 为 DDC 配置固定 IP 地址，同时指定 DNS 地址；
- 激活您的 DDC 的 Windows 2016 操作系统；（可选）
- 修改 DDC 主机名同时注意大小写，并再次确认您的 DDC 虚拟机是否已经加入域；
- 安装 DDC 前，当前登陆用户是否使用的是域帐户登录，该用户为 ctxadmin，（确保此账号拥有在指定 OU 创建、删除计算机账号的权限）
- 确认 ctxadmin 帐号已经拥有 CTXDDC01 这台服务器的本地管理员组。

3.2 安装 SQL Server 数据库

Citrix XenApp/XenDesktop 所有的配置信息都保持在 SQL Server 数据库中，在一般项目生产环境中，我们推荐使用 SQL Server 标准版或企业版来支撑，如果是 PoC 环境可以使用光盘介质中的 SQL Express 通过 XenApp/XenDesktop 安装向导自动完成 SQL Express 的安装和配置。

如果您计划直接使用 SQL Express 来构建，请略过此章节。

步骤	操作
1.	<p>通过模板创建一台新虚拟机，使用本地管理员账号登录。</p> <p>本例中，通过前序 Win2016 模板，创建新主机并命名为 CTXSQL01，并加入域</p> <p>查看有关计算机的基本信息</p> <p>Windows 版本</p> <p>Windows Server 2016 Standard</p> <p>© 2016 Microsoft Corporation。保留所有权利。</p> <p>Windows Server® 2016</p> <p>系统</p> <p>处理器: Intel(R) Xeon(R) Gold 6134 CPU @ 3.20GHz 3.19 GHz</p> <p>已安装的内存(RAM): 3.99 GB</p> <p>系统类型: 64 位操作系统，基于 x64 的处理器</p> <p>笔和触摸: 没有可用于此显示器的笔或触控输入</p> <p>计算机名、域和工作组设置</p> <p>计算机名: CTXSQL01 更改设置</p> <p>计算机全名: CTXSQL01.citrixlab.local</p> <p>计算机描述:</p> <p>域: citrixlab.local</p>

步骤	操作
2.	<p>赋予 ctxadmin 为本例管理员，并进行登录。后续所有的配置都使用此账号完成。切记不要使用默认的超级管理员登录。</p> <p>常规</p>  <p>描述(E): 管理员对计算机/域有不受限制的完全访问权</p> <p>成员(M):</p> <ul style="list-style-type: none"> Administrator CITRIXLAB\ctxadmin (ctxadmin@citrixlab.local) CITRIXLAB\Domain Admins <p>添加(D)... 删除(R)</p> <p>直到下一次用户登录时对用户的组成员关系的更改才生效。</p> <p>确定 取消 应用(A) 帮助</p> <p>开始 Admin Citrix</p>

步骤	操作
3.	<div> <div> <div>关闭防火墙</div> <div>Windows 防火墙</div> <div> <div>← → ↕ ↑</div> <div>控制面板 > 所有控制面板项 > Windows 防火墙</div> <div>搜索控制面板</div> </div> <div> <div>控制面板主页</div> <div>允许应用或功能通过 Windows 防火墙</div> <div> <div>更改通知设置</div> <div>启用或关闭 Windows 防火墙</div> <div>还原默认值</div> <div>高级设置</div> </div> <div> <div>对网络进行疑难解答</div> <div>另请参阅</div> <div> <div>安全和维护</div> <div>网络和共享中心</div> </div> </div> </div> <div> <div>使用 Windows 防火墙来帮助保护你的电脑</div> <div>Windows 防火墙有助于防止黑客或恶意软件通过 Internet 或网络访问你的电脑。</div> <div> <div>更新防火墙设置</div> <div>Windows 防火墙未使用推荐的设置来保护计算机。</div> <div>推荐的设置有哪些?</div> <div>使用推荐设置</div> </div> <div> <div>域网络(M)</div> <div>已连接</div> <div>工作区中连接到域的网络</div> <div> <div>Windows 防火墙状态:</div> <div>传入连接:</div> <div>活动的域网络:</div> <div>通知状态:</div> <div> <div>关闭</div> <div>阻止所有与未在允许应用列表中的应用的连接</div> <div>citrixlab.local</div> <div>Windows 防火墙阻止新应用时不要通知我</div> </div> </div> </div> <div> <div>专用网络(R)</div> <div>未连接</div> </div> <div> <div>来宾或公用网络(P)</div> <div>未连接</div> </div> </div> </div> </div>

步骤	操作
4.	<p>关闭 IPv6 网络</p>  <p>连接时使用:</p> <p>XenServer PV Network Device #0</p> <p>配置(C)...</p> <p>此连接使用下列项目(O):</p> <ul style="list-style-type: none"> <input checked="" type="checkbox"/> Microsoft 网络客户端 <input checked="" type="checkbox"/> Microsoft 网络的文件和打印机共享 <input checked="" type="checkbox"/> QoS 数据包计划程序 <input checked="" type="checkbox"/> Internet 协议版本 4 (TCP/IPv4) <input type="checkbox"/> Microsoft 网络适配器多路传送器协议 <input checked="" type="checkbox"/> Microsoft LLDP 协议驱动程序 <input type="checkbox"/> Internet 协议版本 6 (TCP/IPv6) <input checked="" type="checkbox"/> 链路层拓扑发现响应程序 <p>安装(N)... 卸载(U) 属性(R)</p> <p>描述</p> <p>允许你的计算机访问 Microsoft 网络上的资源。</p>

步骤	操作
5.	<div><div><div><div>载入 SQL Server 2014 iso 文件，本例中选择 SQL Server 2014。任何 Citrix 官方认可的 SQL 版本都可以使用。</div><div><div>SQL Server 安装中心</div><div><div><div>计划</div><div>安装</div><div>维护</div><div>工具</div><div>资源</div><div>高级</div><div>选项</div></div><div><div><div>全新 SQL Server 独立安装或向现有安装添加功能</div><div>启动向导，在非群集环境中安装 SQL Server 2014 或向现有 SQL Server 2014 实例中添加功能。</div><div><div>新的 SQL Server 故障转移群集安装</div><div>启动向导，安装单节点的 SQL Server 2014 故障转移群集。</div><div><div>向 SQL Server 故障转移群集添加节点</div><div>启动向导，向现有 SQL Server 2014 故障转移群集中添加节点。</div><div><div>从 SQL Server 2005、SQL Server 2008、SQL Server 2008 R2 或 SQL Server 2012 升级到 SQL Server 2014</div><div>启动向导，将现有 SQL Server 2005、SQL Server 2008、SQL Server 2008 R2 或 SQL Server 2012 实例升级到 SQL Server 2014。</div></div><div><div>Microsoft SQL Server 2014 安装程序正在处理当前操作，请稍候。</div></div></div></div></div></div></div></div></div></div></div>

步骤	操作																
6.	<div> <div>完成自检，</div> <div> <div>安装规则</div> <div>安装程序规则标识在运行安装程序时可能发生的问题。必须更正所有失败，安装程序才能继续。</div> </div> <div> <div> <div>产品密钥</div> <div>许可条款</div> <div>全局规则</div> <div>Microsoft Update</div> <div>产品更新</div> <div>安装安装程序文件</div> <div>安装规则</div> <div>设置角色</div> <div>功能选择</div> <div>功能规则</div> <div>功能配置规则</div> <div>准备安装</div> <div>安装进度</div> <div>完成</div> </div> <div> <div>操作完成。已通过: 7。失败 0。警告 0。已跳过 0。</div> <div> <div>隐藏详细信息(S) <<</div> <div>重新运行(R)</div> </div> <div> 查看详细报表(V) </div> <table border="1"> <thead> <tr> <th>规则</th> <th>状态</th> </tr> </thead> <tbody> <tr> <td>合成活动模板库(ATL)</td> <td>已通过</td> </tr> <tr> <td>早期版本的 SQL Server 2008 Business Intelligence Develo...</td> <td>已通过</td> </tr> <tr> <td>针对 SQL Server 注册表项的一致性验证</td> <td>已通过</td> </tr> <tr> <td>计算机域控制器</td> <td>已通过</td> </tr> <tr> <td>Microsoft .NET 应用程序安全性</td> <td>已通过</td> </tr> <tr> <td>Windows 防火墙</td> <td>已通过</td> </tr> <tr> <td>当存在 Microsoft SQL Server 2014 CTP1 时阻止安装。</td> <td>已通过</td> </tr> </tbody> </table> </div> <div> <div>< 上一步(B)</div> <div>下一步(N) ></div> <div>取消</div> <div>帮助</div> </div> </div> </div>	规则	状态	合成活动模板库(ATL)	已通过	早期版本的 SQL Server 2008 Business Intelligence Develo...	已通过	针对 SQL Server 注册表项的一致性验证	已通过	计算机域控制器	已通过	Microsoft .NET 应用程序安全性	已通过	Windows 防火墙	已通过	当存在 Microsoft SQL Server 2014 CTP1 时阻止安装。	已通过
规则	状态																
合成活动模板库(ATL)	已通过																
早期版本的 SQL Server 2008 Business Intelligence Develo...	已通过																
针对 SQL Server 注册表项的一致性验证	已通过																
计算机域控制器	已通过																
Microsoft .NET 应用程序安全性	已通过																
Windows 防火墙	已通过																
当存在 Microsoft SQL Server 2014 CTP1 时阻止安装。	已通过																
7.	<div> <div>选择 SQL Server 功能安装，</div> <div> <div>设置角色</div> <div>单击“SQL Server 功能安装”选项以逐个选择要安装的功能组件，或单击某个功能角色以安装特定配置。</div> </div> <div> <div> <div>产品密钥</div> <div>许可条款</div> <div>全局规则</div> <div>Microsoft Update</div> <div>产品更新</div> <div>安装安装程序文件</div> <div>安装规则</div> <div>设置角色</div> <div>功能选择</div> <div>功能规则</div> <div>功能配置规则</div> <div>准备安装</div> <div>安装进度</div> <div>完成</div> </div> <div> <div> <div><input checked="" type="radio"/> SQL Server 功能安装(S)</div> <div>安装 SQL Server 数据库引擎服务、Analysis Services、Reporting Services、Integration Services 和其他功能。</div> </div> <div> <div><input type="radio"/> SQL Server PowerPivot for SharePoint(P)</div> <div>在新的或现有的 SharePoint 服务器上安装 PowerPivot for SharePoint 以支持场中的 PowerPivot 数据访问。或者，添加 SQL Server 关系数据库引擎以使用作新场的数据服务器。</div> <div><input checked="" type="checkbox"/> 将 SQL Server 数据库关系引擎服务添加到此安装(R)。</div> </div> <div> <div><input type="radio"/> 具有默认值的所有功能(D)</div> <div>使用服务帐户的默认值安装所有功能。</div> </div> </div> </div> <div> <div>< 上一步(B)</div> <div>下一步(N) ></div> <div>取消</div> <div>帮助</div> </div> </div>																

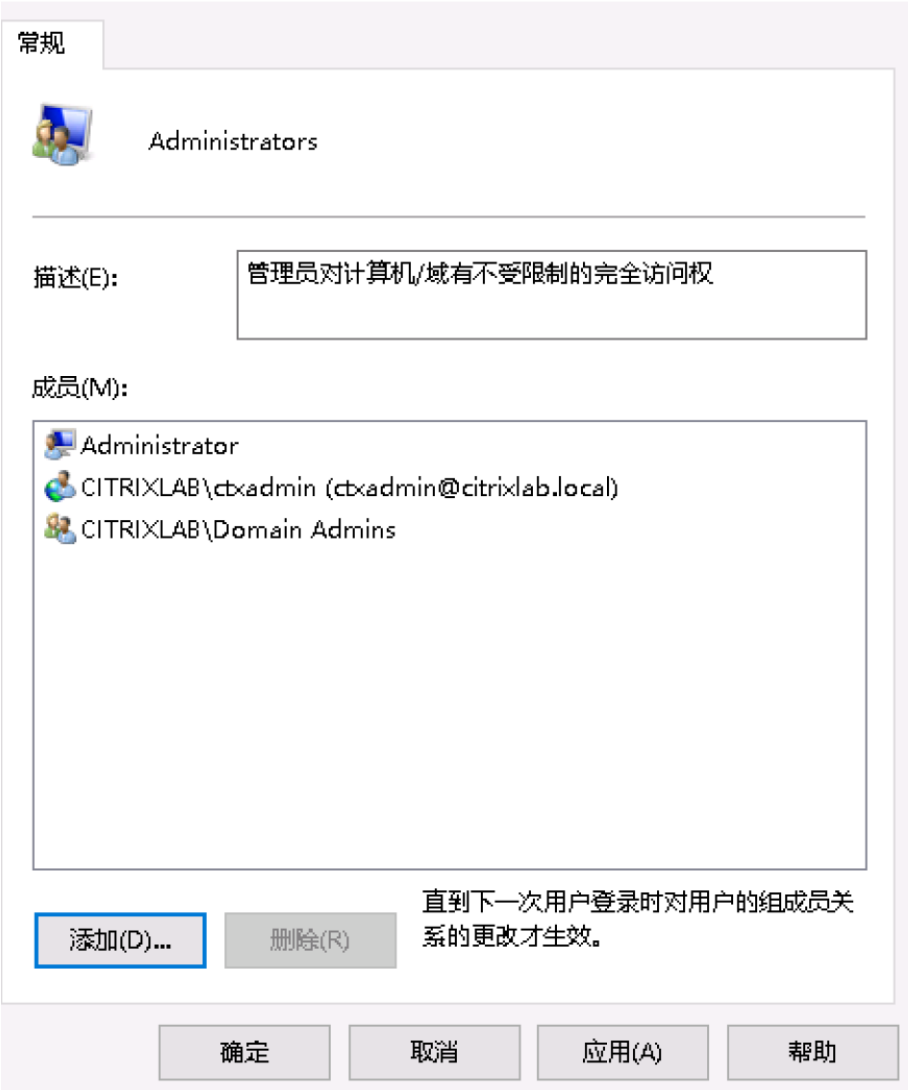
步骤	操作
8.	<p>选择数据库引擎服务及管理工具，其他服务则视需要自行选择，</p> <p>功能选择</p> <p>选择要安装的 Enterprise 功能。</p> <div> <div> <p>产品密钥</p> <p>许可条款</p> <p>全局规则</p> <p>Microsoft Update</p> <p>产品更新</p> <p>安装安装程序文件</p> <p>安装规则</p> <p>设置角色</p> <p>功能选择</p> <p>功能规则</p> <p>实例配置</p> <p>服务器配置</p> <p>数据库引擎配置</p> <p>功能配置规则</p> <p>准备安装</p> <p>安装进度</p> <p>完成</p> </div> <div> <p>功能(F):</p> <p>实例功能</p> <ul style="list-style-type: none"> <input checked="" type="checkbox"/> 数据库引擎服务 <input type="checkbox"/> SQL Server 复制 <input type="checkbox"/> 全文和语义提取搜索 <input type="checkbox"/> Data Quality Services <input type="checkbox"/> Analysis Services <input type="checkbox"/> Reporting Services - 本机 <p>共享功能</p> <ul style="list-style-type: none"> <input type="checkbox"/> Reporting Services - SharePoint <input type="checkbox"/> 用于 SharePoint 产品的 Reporting Service: <input type="checkbox"/> 数据质量客户端 <p>功能说明:</p> <p>包括数据库引擎，它是用于存储、处理和保护数据的核心服务。数据库引擎提供受控制的访问和快速的事务处理功能，还为维护高可用性</p> <p>所选功能的必备组件(P):</p> <p>已经安装:</p> <ul style="list-style-type: none"> Windows PowerShell 2.0 <p>磁盘空间要求(D):</p> <p>驱动程序C: 需要 2232 MB，有 19894 MB 可用</p> <p>全选(A) 全部不选(U)</p> <p>实例根目录(B): C:\Program Files\Microsoft SQL Server\ ...</p> <p>共享功能目录(S): C:\Program Files\Microsoft SQL Server\ ...</p> <p>共享功能目录(x86)(X): C:\Program Files (x86)\Microsoft SQL Server\ ...</p> <p>< 上一步(B) 下一步(N) > 取消 帮助</p> </div> </div> <div> <ul style="list-style-type: none"> <input checked="" type="checkbox"/> 管理工具 - 基本 <input checked="" type="checkbox"/> 管理工具 - 完整 <input type="checkbox"/> Distributed Replay 控制器 <input type="checkbox"/> Distributed Replay 客户端 <input type="checkbox"/> SQL 客户端连接 SDK </div>

步骤	操作
11.	<p>选择 Windows 身份认证模式</p> <div> <div> <p>数据库引擎配置</p> <p>指定数据库引擎身份验证安全模式、管理员和数据目录。</p> <ul style="list-style-type: none"> 产品密钥 许可条款 全局规则 Microsoft Update 产品更新 安装安装程序文件 安装规则 设置角色 功能选择 功能规则 实例配置 服务器配置 数据库引擎配置 功能配置规则 准备安装 安装进度 完成 </div> <div> <p>服务器配置 数据目录 FILESTREAM</p> <p>为数据库引擎指定身份验证模式和管理员。</p> <p>身份验证模式</p> <p><input checked="" type="radio"/> Windows 身份验证模式(W)</p> <p><input type="radio"/> 混合模式(SQL Server 身份验证和 Windows 身份验证)(M)</p> <p>为 SQL Server 系统管理员(sa)帐户指定密码。</p> <p>输入密码(P):</p> <p>确认密码(C):</p> <p>指定 SQL Server 管理员</p> <p>CITRIXLAB\ctxadmin (ctxadmin)</p> <p>SQL Server 管理员对数据库引擎具有无限制的访问权限。</p> <p>添加当前用户(C) 添加(A)... 删除(R)</p> </div> </div> <p>< 上一步(B) 下一步(N) > 取消 帮助</p>
12.	<p>选择完成，进行安装</p> <div> <div> <p>准备安装</p> <p>验证要安装的 SQL Server 2014 功能。</p> <ul style="list-style-type: none"> 产品密钥 许可条款 全局规则 Microsoft Update 产品更新 安装安装程序文件 安装规则 设置角色 功能选择 功能规则 实例配置 服务器配置 数据库引擎配置 功能配置规则 准备安装 安装进度 完成 </div> <div> <p>已准备好安装 SQL Server 2014:</p> <p>摘要</p> <ul style="list-style-type: none"> 版本类别: Enterprise 操作: Install (产品更新) 必需组件 <ul style="list-style-type: none"> 已经安装: <ul style="list-style-type: none"> Windows PowerShell 2.0 Microsoft .NET Framework 4.0 要从介质安装: <ul style="list-style-type: none"> Microsoft Visual Studio 2010 可再发行组件 Microsoft Visual Studio 2010 Shell 常规配置 <ul style="list-style-type: none"> 功能 <ul style="list-style-type: none"> 数据库引擎服务 管理工具 - 基本 管理工具 - 完整 <p>配置文件路径:</p> <p>C:\Program Files\Microsoft SQL Server\120\Setup Bootstrap\Log\20200320_103418\Configuration\</p> </div> </div> <p>< 上一步(B) 安装(I) 取消 帮助</p>

步骤	操作
13.	<div><div>安装完成后通过 Studio 检查 SQL 工作正常，</div><div><div>连接</div><div>CTXSQL01 (SQL Server 12.0.2000 -</div><div><div>+</div>数据库</div><div><div>+</div>安全性</div><div><div>+</div>服务器对象</div><div><div>+</div>复制</div><div><div>+</div>AlwaysOn 高可用性</div><div><div>+</div>管理</div><div><div>+</div>Integration Services 目录</div><div><div>SQL Server 代理(已禁用代理 XP)</div></div></div></div>

3.3 安装桌面控制器及相关核心组件

步骤	操作
1.	<div><div>通过 Win2016 创建一台新虚拟机 CTXDDC01，</div><div><div><div>计算机名(C):</div><div>CTXDDC01</div></div><div><div>计算机全名:</div><div>CTXDDC01</div></div><div><div>其他(M)...</div></div><div><div>隶属于</div><div><div><div><div>域(D):</div><div>citrixlab.local</div></div><div><div>工作组(W):</div><div>WORKGROUP</div></div></div></div><div><div>确定</div><div>取消</div></div></div></div></div>

步骤	操作
2.	<p>赋予 ctxadmin 为本例管理员，并进行登录。后续所有的配置都使用此账号完成。切记不要使用默认的超级管理员登录。</p>  <p>常规</p> <p>Administrators</p> <p>描述(E): 管理员对计算机/域有不受限制的完全访问权</p> <p>成员(M):</p> <ul style="list-style-type: none"> Administrator CITRIXLAB\ctxadmin (ctxadmin@citrixlab.local) CITRIXLAB\Domain Admins <p>添加(D)... 删除(R)</p> <p>直到下一次用户登录时对用户的组成员关系的更改才生效。</p> <p>确定 取消 应用(A) 帮助</p>

步骤	操作
3.	<p>关闭防火墙</p>  <p>控制面板 > 所有控制面板项 > Windows 防火墙</p> <p>使用 Windows 防火墙来帮助保护你的电脑</p> <p>Windows 防火墙有助于防止黑客或恶意软件通过 Internet 或网络访问你的电脑。</p> <p>更新防火墙设置</p> <p>Windows 防火墙未使用推荐的设置来保护计算机。</p> <p>使用推荐设置</p> <p>推荐的设置有哪些?</p> <p>域网络(M) 已连接</p> <p>工作区中连接到域的网络</p> <p>Windows 防火墙状态: 关闭</p> <p>传入连接: 阻止所有与未在允许应用列表中的应用的连接</p> <p>活动的域网络: citrixlab.local</p> <p>通知状态: Windows 防火墙阻止新应用时不要通知我</p> <p>专用网络(R) 未连接</p> <p>来宾或公用网络(P) 未连接</p> <p>另请参阅</p> <p>安全和维护</p> <p>网络和共享中心</p>

步骤	操作
4.	<div> <div>关闭 IPv6</div> <div>以太网 2 属性</div> <div> <div>网络</div> <div> <div>连接时使用:</div> <div> <div>XenServer PV Network Device #0</div> <div>配置(C)...</div> </div> </div> <div> <div>此连接使用下列项目(O):</div> <div> <div> <input checked="" type="checkbox"/> QoS 数据包计划程序 <input checked="" type="checkbox"/> Internet 协议版本 4 (TCP/IPv4) <input type="checkbox"/> Microsoft 网络适配器多路传送器协议 <input checked="" type="checkbox"/> Microsoft LLDP 协议驱动程序 <input type="checkbox"/> Internet 协议版本 6 (TCP/IPv6) <input checked="" type="checkbox"/> 链路层拓扑发现响应程序 <input checked="" type="checkbox"/> 链路层拓扑发现映射器 I/O 驱动程序 </div> <div> <div>安装(N)...</div> <div>卸载(U)</div> <div>属性(R)</div> </div> </div> <div> <div>描述</div> <div>允许你的计算机访问 Microsoft 网络上的资源。</div> </div> </div> </div> </div>

步骤	操作
5.	<div><div>载入 Citrix Virtual Apps and Desktops 1912 LTSR ISO，选择应用程序和桌面进行安装，</div><div><div><div>为任何位置、任何设备上的任何用户提供应用程序和桌面。</div><div><div>• 预配混合云、云和企业资源</div><div>• 集中、灵活地管理</div></div><div>根据您的需求管理交付：</div><div><div><div>虚拟 Apps 交付应用程序</div><div>启动(A)</div></div><div><div>虚拟 应用程序和桌面 交付应用程序和桌面</div><div>启动(S)</div></div><div>取消</div></div></div></div></div>
6.	<div><div>选择开始 Delivery Controller，</div><div><div><div><div>开始</div><div><div>Delivery Controller(C)</div><div>从这里开始: 选择并安装 Delivery Controller 及其他基本服务，例如许可证服务器和 StoreFront。</div></div></div><div><div>准备计算机和映像</div><div><div>适用于 Windows 多会话操作系统的 Virtual Delivery Agent (D)</div><div>安装此代理可从 Windows 多会话操作系统虚拟机或物理机交付应用程序和桌面。</div></div></div></div><div><div>扩展部署</div><div><div><div>Citrix Director(I)</div><div>Citrix Studio(S)</div><div>自助服务密码重置(E)</div></div><div><div>Citrix 许可证服务器(L)</div><div>通用打印服务器(P)</div><div>会话录制(N)</div></div><div><div>Citrix StoreFront(O)</div><div>联合身份验证服务(F)</div><div></div></div></div></div></div></div>

步骤	操作
7.	<div><div>在 PoC 场景中，我们选择所有的组件都进行安装。生产环境中，我们推荐 StoreFront、Lic 服务器单独安装。</div><div><div>Citrix Virtual Apps and Desktops 7 1912 LTSR</div><div><div>核心组件</div><div><div><div>✓ 许可协议</div><div>核心组件</div><div>功能</div><div>防火墙</div><div>摘要</div><div>安装</div><div>诊断</div><div>完成</div></div><div><div>位置: C:\Program Files\Citrix 更改(H)...</div><div><div>✓ 组件 (全选(A))</div><div><div>✓ Delivery Controller(C) 分发应用程序和桌面，管理用户访问以及优化连接。</div><div>✓ Studio(S) 创建、配置和管理基础结构组件、应用程序和桌面。</div><div>✓ Director(D) 监视性能并解决问题。</div><div>✓ 许可证服务器(L) 管理产品许可证。</div><div>✓ StoreFront(F) 为 Citrix Workspace 应用程序提供身份验证和资源交付服务，使您能够创建集中式企业应用商店以向任何位置、任何设备上的用户交付应用程序、桌面及其他资源。</div></div></div><div><div>上一步(B)</div><div>下一步(N)</div><div>取消</div></div></div></div></div></div></div>

步骤	操作
8.	<div><p>由于本例中我们已经安装了 SQL Server，所以这里我们不勾选 SQL Express。如果是 PoC 环境，可以勾选。如果是生产环境推荐使用 SQL Server。</p><div><div><div>Citrix Virtual Apps and Desktops 7 1912 LTSR</div><div>功能</div><div><div><div>✓ 许可协议</div><div>✓ 核心组件</div><div>功能</div><div>防火墙</div><div>摘要</div><div>安装</div><div>诊断</div><div>完成</div></div><div><div><div><div><input type="checkbox"/></div><div>功能 (全选(S))</div></div><div><div><div><input type="checkbox"/></div><div>安装 Microsoft SQL Server 2017 Express CU16(I) 此为可选组件。如果您现在使用 SQL Server 存储桌面和应用程序配置及设置，请勿选择此选项。</div></div><div><div><input checked="" type="checkbox"/></div><div>安装 Windows 远程协助 仅在需要 Director 服务器的重影功能时选择此项。</div></div></div></div></div><div><div>上一步(B)</div><div>下一步(N)</div><div>取消</div></div></div></div></div></div>

步骤

操作

9.

防火墙选择自动。

Citrix Virtual Apps and Desktops 7 1912 LTSR

防火墙

下面列出了默认端口。[可打印版本\(P\)](#)

Delivery Controller	Director	许可证服务器	StoreFront
80 TCP	80 TCP	7279 TCP	80 TCP
89 TCP	443 TCP	27000 TCP	443 TCP
443 TCP		8083 TCP	
		8082 TCP	

配置防火墙规则:

☒ 自动(A)
选择此选项可自动在 Windows 防火墙中创建规则。即使 Windows 防火墙关闭也可创建规则。

☐ 手动(M)
如果未使用 Windows 防火墙或希望自行创建规则，请选择此项。

上一步(B)

下一步(N)

取消

步骤	操作
10.	<p>自动罗列所有需要安装的组件，点击安装。安装过程中会有一次需要进行重启，重启后会自动完成安装任务。</p> 

步骤	操作
11.	<p>安装完成后有个 Call Home 的选择，如果您的控制器可以连接互联网，可以考虑进行连接（需要使用 mycitrix 账号）。本例由于网络不连接互联网，所有选择不连接。</p> 
12.	<p>安装完成后，打开 Citrix Studio，选：向用户交付应用程序和桌面</p> 

步骤	操作
13.	<p>选择完整配置的，并输入站点名称，名称自行定义，本例中为：XD1912</p> 

步骤

操作

14.

数据库名称一般会匹配站点名称，位置指定您的数据库服务器地址，本例中为：ctxsql01，如果是使用 SQL Express，系统会自动完成识别。

Studio

✓ 简介

数据库

许可

连接

网络

附加功能

摘要

数据库

数据库存储与站点设置、配置日志记录和监视有关的信息。
请选择设置数据库的方式。[了解更多](#)

☒ 在 Studio 中创建和设置数据库
(可以提供现有空数据库的详细信息)

☐ 生成脚本以在数据库服务器上手动设置数据库

提供数据库详细信息

数据类型	数据库名称	位置 (格式)
站点:	CitrixXD1912Site	ctxsql01
监视:	CitrixXD1912Monitoring	ctxsql01
日志记录:	CitrixXD1912Logging	ctxsql01

对于 AlwaysOn 可用性组，请指定位于该位置的组的侦听器。

为此站点指定附加 Delivery Controller [了解更多](#)


已选择 1 个


选择...

上一步(B)

下一步(N)

取消

步骤	操作
15.	<p>在“许可证服务器地址”，先默认选择 localhost:27000，默认 XenApp/XenDesktop 有 30 天免费试用期。PoC 环境请通过 Citrix 代理商获取测试许可，生产环境请通过 Citrix 代理商购买正式许可。</p> 

步骤	操作
16.	<p>选择连接类型为 Citrix XenServer 并指定其管理 IP 地址和账号、密码， 并设定连接名称。并确保 Studio 工具勾选。</p> <p>如果您选择其他的 Hypervisor 平台，请按照对应平台的认证访问方式进行信息输入。</p> <p>站点设置</p> 

步骤	操作								
17.	<div>管理存储，由于本例中只有本地磁盘，供选择“使用虚拟机管理程序的本地存储”。 站点设置</div> <div><div><div>Studio</div><div><div>✓ 简介</div><div>✓ 数据库</div><div>✓ 许可</div><div>✓ 连接</div><div>管理存储</div><div>选择存储</div><div>网络</div><div>附加功能</div><div>摘要</div></div></div><div><div>管理存储</div><div>配置此连接的虚拟机存储资源。</div><div>选择可用站点存储的优化方法。</div><div><div><div><input type="radio"/> 使用虚拟机管理程序共享的存储</div><div><input checked="" type="checkbox"/> 优化可用本地存储上的临时数据</div></div><div><div><input checked="" type="radio"/> 使用虚拟机管理程序的本地存储</div><div><input type="checkbox"/> 在共享存储上集中管理个人数据</div></div></div><div><div>优化技术(可选):</div><div><input checked="" type="checkbox"/> 使用 IntelliCache 以降低共享存储设备上的负载</div></div><div><div>上一步(B)</div><div>下一步(N)</div><div>取消</div></div></div></div>								
18.	<div>将存储存放位置按照需要进行指定。请确保 3 个类型至少选择了 1 个存储位置，可以多选。</div> <div><div><div>Studio</div><div><div>✓ 简介</div><div>✓ 数据库</div><div>✓ 许可</div><div>✓ 连接</div><div>✓ 管理存储</div><div>选择存储</div><div>网络</div><div>附加功能</div><div>摘要</div></div></div><div><div>选择存储</div><div>使用本地存储时，必须选择要在每个本地存储设备上存储的数据类型，即计算机操作系统数据、临时数据和个人用户数据(如果不远程存储个人用户数据)。必须至少为每种数据类型选择一个设备。</div><div>选择数据存储位置:</div><table><thead><tr><th>名称</th><th>操作系统</th><th>个人虚拟磁盘</th><th>临时</th></tr></thead><tbody><tr><td>Local storage on xenserver-</td><td><input checked="" type="checkbox"/></td><td><input checked="" type="checkbox"/></td><td><input checked="" type="checkbox"/></td></tr></tbody></table><div><div>上一步(B)</div><div>下一步(N)</div><div>取消</div></div></div></div>	名称	操作系统	个人虚拟磁盘	临时	Local storage on xenserver-	<input checked="" type="checkbox"/>	<input checked="" type="checkbox"/>	<input checked="" type="checkbox"/>
名称	操作系统	个人虚拟磁盘	临时						
Local storage on xenserver-	<input checked="" type="checkbox"/>	<input checked="" type="checkbox"/>	<input checked="" type="checkbox"/>						

步骤	操作															
19.	<div>选择后续批量制备的虚拟机所使用的的网络，并输入资源的名称，本例中为：MCS01。</div> <div>站点设置</div> <div><div><div>Studio</div><div><div>✓ 简介</div><div>✓ 数据库</div><div>✓ 许可</div><div>✓ 连接</div><div>✓ 管理存储</div><div>✓ 选择存储</div><div>网络</div><div>附加功能</div><div>摘要</div></div></div><div><div>网络</div><div>这些资源的名称:</div><div><div>MCS01</div></div><div>资源名称可帮助您在 Studio 中识别此存储和网络组合。</div><div>为要使用的虚拟机选择一个或多个网络:</div><div><table><tr><th><input type="checkbox"/></th><th>名称</th><th></th></tr><tr><td><input type="checkbox"/></td><td>Network 0</td><td></td></tr><tr><td><input type="checkbox"/></td><td>Network 1</td><td></td></tr><tr><td><input type="checkbox"/></td><td>Network 2 - Vlan50</td><td></td></tr><tr><td><input type="checkbox"/></td><td>Network 3 - Vlan60</td><td></td></tr></table></div><div>是否要使用图形虚拟化?</div><div><div><input checked="" type="radio"/> 否</div><div><input type="radio"/> 是</div></div><div>选择 GPU 类型和组:</div><div><div>GRID P40-2B (Group of NVIDIA Corporation GP</div></div></div></div>	<input type="checkbox"/>	名称		<input type="checkbox"/>	Network 0		<input type="checkbox"/>	Network 1		<input type="checkbox"/>	Network 2 - Vlan50		<input type="checkbox"/>	Network 3 - Vlan60	
<input type="checkbox"/>	名称															
<input type="checkbox"/>	Network 0															
<input type="checkbox"/>	Network 1															
<input type="checkbox"/>	Network 2 - Vlan50															
<input type="checkbox"/>	Network 3 - Vlan60															

步骤

操作

20.

附加的 AppDNA、App-V 发布，PoC 环境较少使用，不用勾选。

Studio

✓ 简介

✓ 数据库

✓ 许可

✓ 连接

✓ 管理存储

✓ 选择存储

✓ 网络

附加功能

摘要

附加功能

使用以下功能可自定义您的站点。您也可以稍后再启用/禁用和配置功能。

功能
<input type="checkbox"/> AppDNA 启用此功能将允许分析应用程序和操作系统、检查兼容性问题以及采取补救措施来解决这些问题。
<input type="checkbox"/> App-V 发布 如果要使用 App-V 服务器上的包中的应用程序，请启用此功能。如果仅使用网络共享位置上的 App-V 包中的应用程序，则不需要启用此功能。

上一步(B)

下一步(N)

取消

21.

最后会显示摘要，点击完成。

Studio

✓ 简介

✓ 数据库

✓ 许可

✓ 连接

✓ 管理存储

✓ 选择存储

✓ 网络

✓ 附加功能

摘要

摘要

站点名称:	XD1912
站点数据库:	CitrixXD1912Site ctxsql01 (无高可用性)
监视数据库:	CitrixXD1912Monitoring ctxsql01 (无高可用性)
日志记录数据库:	CitrixXD1912Logging ctxsql01 (无高可用性)
Delivery Controller:	CTXDDC01.citrixlab.local
许可证服务器:	localhost:27000
连接类型:	Citrix Hypervisor®
连接地址:	http://192.168.60.150
连接名称:	POC-XenServer
使用以下项创建虚拟机:	Studio 工具(Machine Creation Services)
网络:	Network 3 - Vlan60
图形虚拟化:	关闭
虚拟机操作系统存储:	Local storage on xenserver-dell740_60.150

上一步(B)

完成


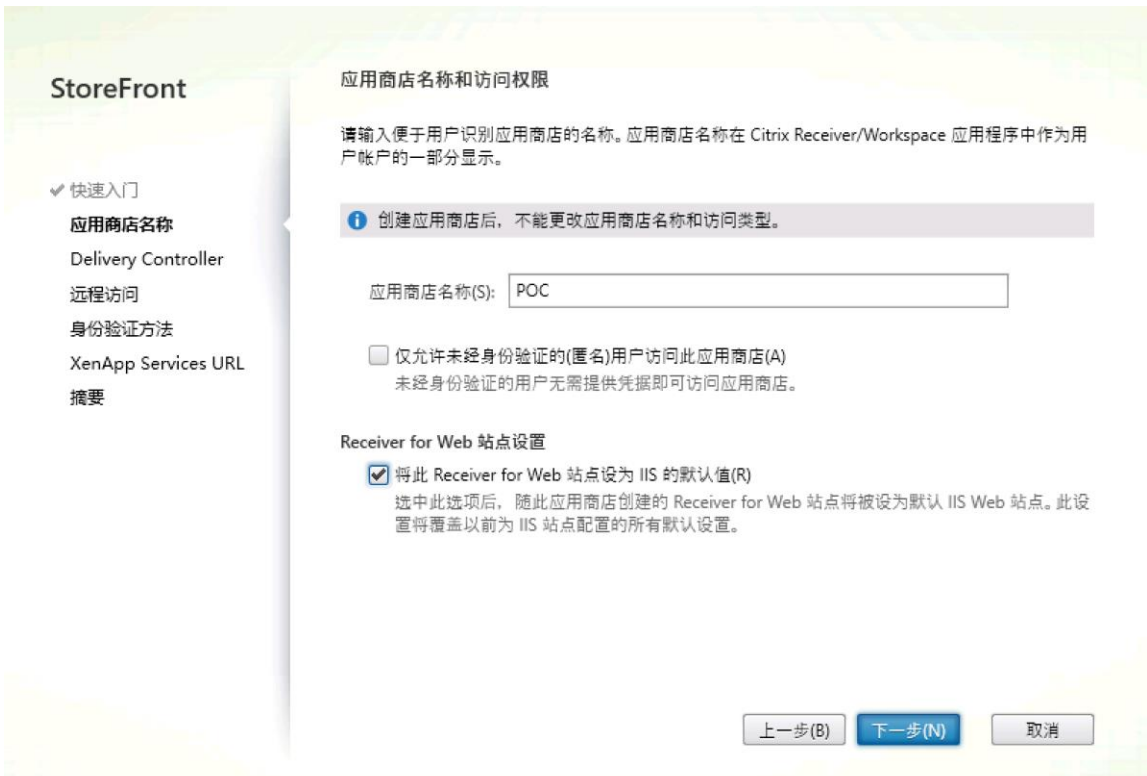
取消

步骤	操作
22.	<div><div>整个过程需要运行几分钟。</div><div>站点设置</div><div><div><div>Studio</div><div><div>✓ 简介</div><div>✓ 数据库</div><div>✓ 许可</div><div>✓ 连接</div><div>✓ 管理存储</div><div>✓ 选择存储</div><div>✓ 网络</div><div>✓ 附加功能</div><div>摘要</div></div></div><div><div>摘要</div><div><div>站点名称: XD1912</div><div>站点数据库: CitrixXD1912Site ctxsql01 (无高可用性)</div><div>监视数据库: CitrixXD1912Monitoring</div></div><div><div>请稍候...</div><div>正在生成数据库架构...</div></div><div><div>连接地址: http://192.168.60.150</div><div>连接名称: POC-XenServer</div><div>使用以下项创建虚拟机: Studio 工具(Machine Creation Services)</div><div>网络: Network 3 - Vlan60</div><div>图形虚拟化: 关闭</div><div>虚拟机操作系统存储: Local storage on xenserver-dell740_60.150</div></div><div><div>上一步(B)</div><div>完成</div><div>取消</div></div></div></div></div>

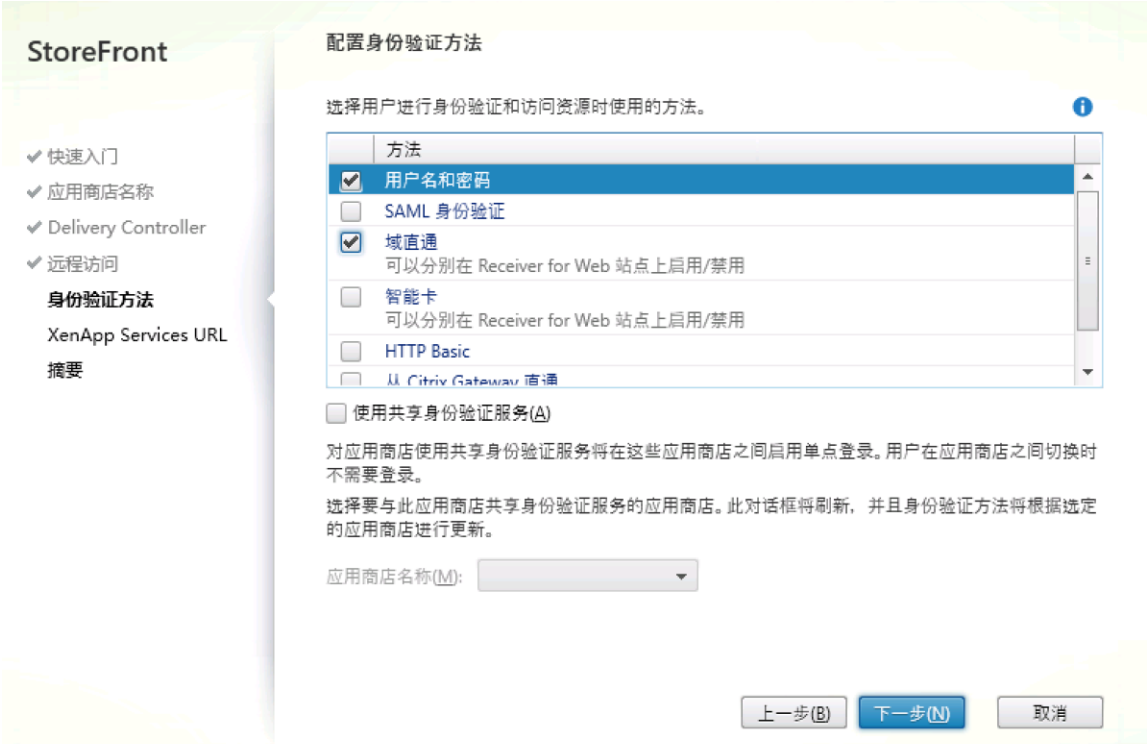
步骤	操作
23.	<p>在 SQL Server 上我们可以看到对应是 DB 已经被创建。</p> 
24.	<p>运行完成以后 Studio 会显示整个站点的情况。</p> 
25.	至此，第一台控制器就完成了安装。

3.4 StoreFront 基本配置

StoreFront: 用来为用户登录展示应用、桌面以及思杰移动应用的统一登录站点。它像 AppStore 一样展现丰富多样的应用，使我们可以在任何设备上快速使用自己定制的应用。

步骤	操作
1.	<p>打开 StoreFront 控制台，选择“创建应用商店”。</p>  <p>The screenshot shows the Citrix StoreFront console interface. On the left, there is a navigation pane with 'Console Root', 'Citrix Studio (XD191)', and 'Citrix StoreFront'. The main area displays two options: '查看或更改应用商店' (View or Modify Application Store) and '创建应用商店' (Create Application Store). The '创建应用商店' option is highlighted, with a description: '创建新应用商店，以向用户交付自助服务应用程序、数据和桌面。' (Create a new application store to deliver self-service applications, data, and desktops to users.)</p>
2.	<p>输入应用商店名称，并勾选“将此 Receiver for Web 站点设为 IIS 的默认值”</p>  <p>The screenshot shows the 'StoreFront' configuration wizard. On the left, there is a sidebar with '快速入门' (Quick Start) and '应用商店名称' (Application Store Name). The main area is titled '应用商店名称和访问权限' (Application Store Name and Access). It contains a text input field for '应用商店名称(S):' (Application Store Name(S):) with the value 'POC'. Below this, there is a checkbox labeled '仅允许未经身份验证的(匿名)用户访问此应用商店(A)' (Only allow unauthenticated (anonymous) users to access this application store (A)). At the bottom, there is a section titled 'Receiver for Web 站点设置' (Receiver for Web Site Settings) with a checked checkbox labeled '将此 Receiver for Web 站点设为 IIS 的默认值(R)' (Set this Receiver for Web site as the default IIS value (R)).</p>

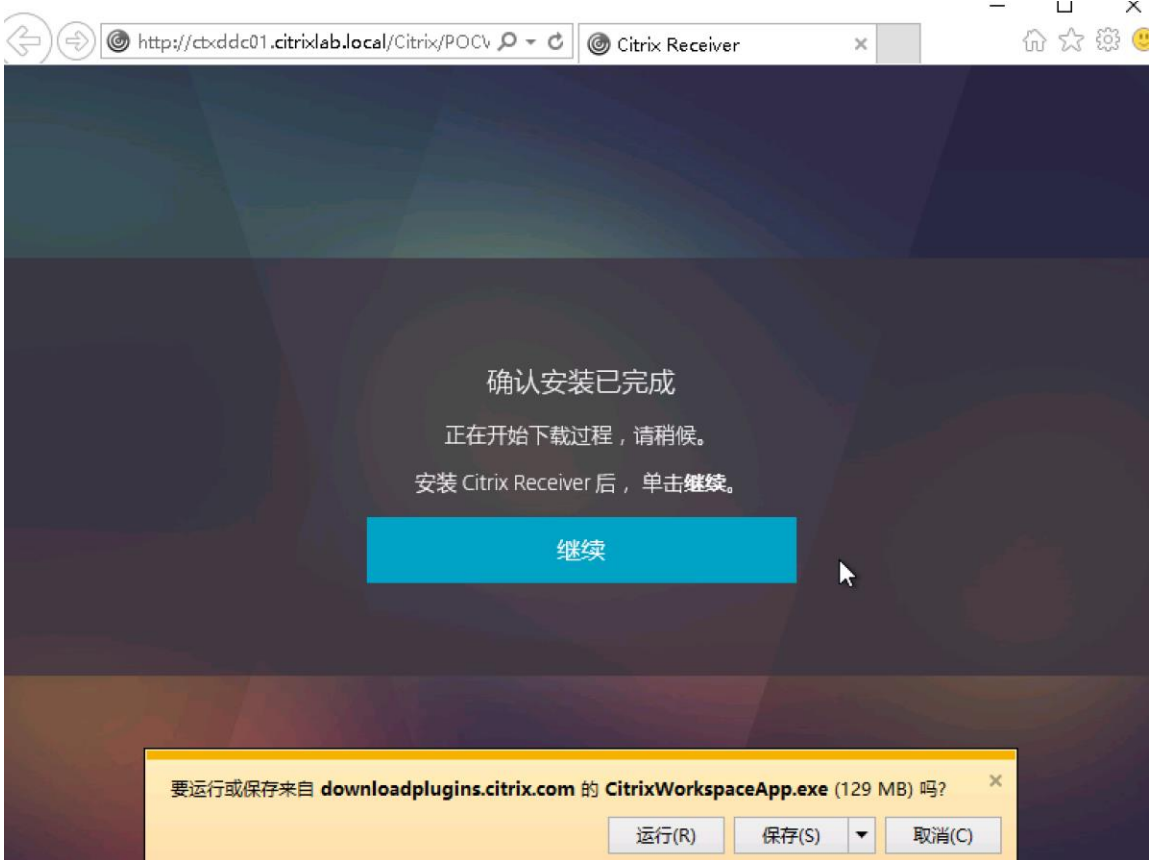
步骤	操作
3.	<p>选择添加 ctxddc01 至 “添加 Delivery Controller”。</p> 
4.	<p>由于 NetScaler 暂时还没有配置，所以此次不勾选“启用远程访问”，后续有专门章节进行配置说明。</p> 

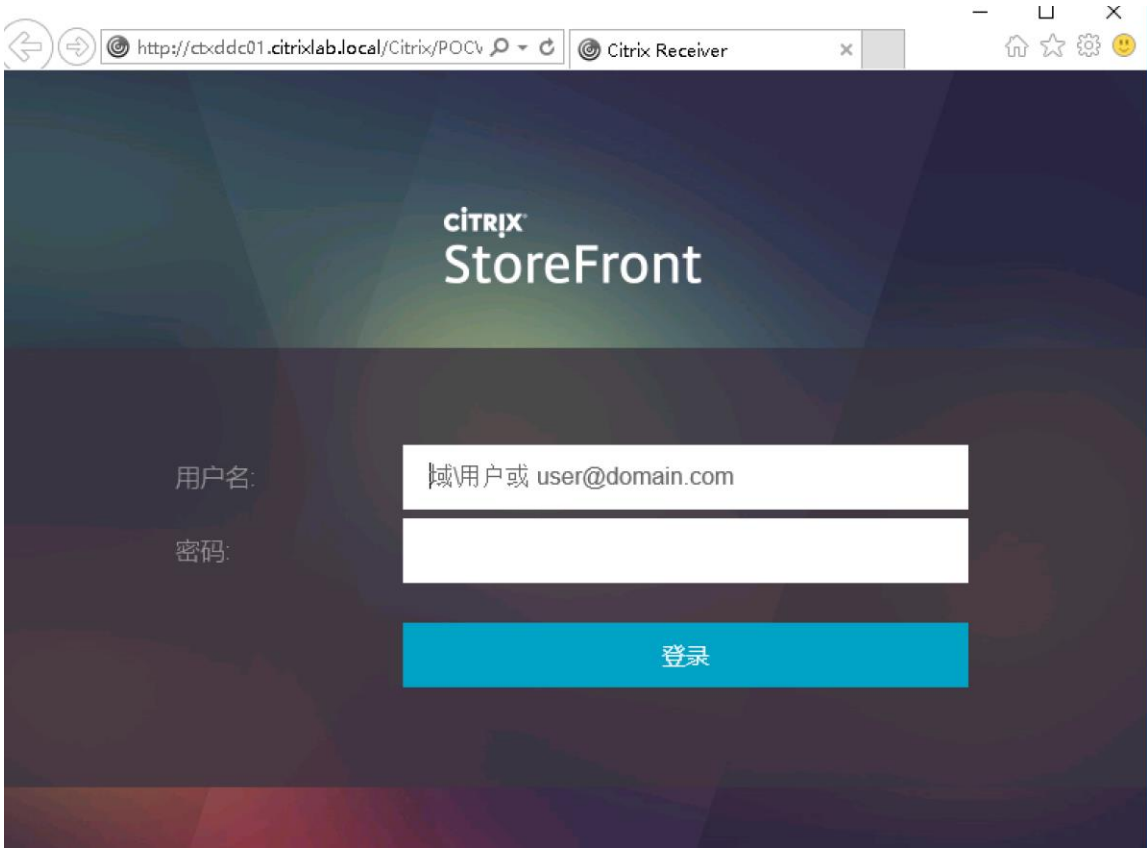
步骤	操作
5.	<p>选择身份验证方法，默认的“用户名和密码”需勾选，“域直通”也推荐勾选，尤其在一些 SSO 的配置中，需要使用到此选项。</p>  <p>The screenshot shows the 'StoreFront' configuration window with the 'Configure Identity Verification Methods' (配置身份验证方法) tab selected. On the left, a sidebar lists various configuration options, with 'Identity Verification Methods' (身份验证方法) highlighted. The main area contains a list of methods with checkboxes: 'Username and Password' (用户名和密码) is checked, 'SAML Identity Verification' (SAML 身份验证) is unchecked, 'Domain Direct' (域直通) is checked, 'Smart Card' (智能卡) is unchecked, 'HTTP Basic' is unchecked, and 'Citrix Gateway Direct' (从 Citrix Gateway 直通) is unchecked. Below the list, there is a checkbox for 'Use Shared Identity Verification Service (A)' (使用共享身份验证服务(A)) which is unchecked. A text block explains that for shared services, single sign-on is enabled across application stores. Below this is a dropdown menu for 'Application Store Name (M)' (应用商店名称(M)). At the bottom right, there are buttons for 'Previous Step (B)' (上一步(B)), 'Next Step (N)' (下一步(N)), and 'Cancel' (取消).</p>

步骤	操作
6.	<p>配置 XenApp Service URL 是用来够老旧版本的 Receiver 使用的，如果您的终端和系统都是交新的系统，这里可以不勾选。</p> 
7.	<p>点击创建，运行几分钟完成第一个 Store 的创建。</p> 

步骤	操作
8.	<p>创建完成后会显示如下页面。</p>  <p>StoreFront</p> <ul style="list-style-type: none"> ✓ 快速入门 ✓ 应用商店名称 ✓ Delivery Controller ✓ 远程访问 ✓ 身份验证方法 ✓ XenApp Services URL 摘要 <p>已成功创建应用商店</p> <p>应用商店名称: POC 远程访问: 已禁用 身份验证方法: 用户名和密码, 域直通</p> <p>应用商店 URL — Citrix Receiver — 导出预配文件</p> <p>Receiver for Web 站点 — 浏览器 — 测试站点</p> <p>XenApp Services URL — PNAgent</p> <p>应用商店</p> <p>上一步(B) 完成(F) 取消</p>

步骤	操作
9.	<p>点击“测试站点”，会弹出前序配置的“基础 URL”通过本地浏览器打开，点击“我同意”，进行 Citrix Receiver 的安装</p> 

步骤	操作
10.	<p>系统自动弹出 CitrixWorkspaceApp.exe 的下载，点击运行完成 Citrix Receiver 安装。Receiver 的详细安装配置后续有专门章节说明。</p> 

步骤	操作
11.	<p>安装完成后，会弹出 StoreFront 的 Web 登录界面，输入一个域账号密码确认能正常登录。</p> 

步骤	操作
12.	<div><div>由于还没有资源分配，所以暂时显示为空。</div><div></div></div>
13.	<div>至此，DDC 和 StoreFront 的基本安装和配置已经完成，后续开始进行桌面、应用的批量创建和交付。</div>

产品版本

	版本
XenDesktop	1912 LTSR
XenApp	1912 LTSR
XenServer	7.1 LTSR CU2
NetScaler	12.1